

Tarım Dışı İstihdam: (Non Farm Payrolls)

Tarım endüstrisi haricinde son ay içerisinde çalışan insanların sayısındaki değişiklikleri belirler. Yukarı yönde bir eğilim ülkenin para biriminde pozitif bir etkiye sahip olacağı gibi aşağı yönde bir eğilim ülkenin para biriminde negatif bir etkiye neden olacaktır.

Tarım Dışı İstihdamın tanımını sizlerle paylaştıktan sonra şimdi de bu haber neticesinde işlem açılacak varlıklar ve sonuçları aşağıdaki gibidir.

Tarım Dışı İstihdam Verisi	
Beklenenden İyi	Beklenenden Kötü
(Çalışanların Sayısında Artış)	(Çalışanların Sayısında Azalış)
(Dolar'ın Değer Kazanması Beklenilmektedir)	(Dolar'ın Değer Kaybetmesi Beklenilmektedir)



Pariteler	Haberin Beklenenden İyi Gelmesi	Haberin Beklenenden Kötü Gelmesi
EUR/USD	↓	↑
GBP/USD	↓	↑
AUD/USD	↓	↑
SILVER (Gümüş)	↓	↑
GOLD (Altın)	↓	↑

İşsizlik Oranı (Unemployment Rate):

Son çeyrekte işsizlik ve aktif olarak iş araması olan toplam iş zorunluluğunun yüzdesini belirler. Aşağı yöndeki eğilim (İşsizlik oranının azalması) ülkenin para biriminde pozitif bir etkiye sahip olacağı gibi yukarı yönde bir eğilim ise (İşsizlik oranının artması) ülkenin para biriminde negatif bir etkiye sahip olacaktır.

İşsizlik oranının tanımını sizlerle paylaştıktan sonra şimdi de bu haber neticesinde işlem açılacak finansal varlıklar ve sonuçları aşağıdaki gibidir.

İşsizlik Oranı Verisi**Beklenenden İyi****Beklenenden Kötü**

(İşsizlik Oranında Azalış)

(İşsizlik Oranında Artış)

(Dolar'ın Değer Kazanması
Beklenilmektedir)(Dolar'ın Değer Kaybetmesi
Beklenilmektedir)**İŞSİZLİK****Pariteler****Haberin Beklenenden İyi
Gelmesi****Haberin Beklenenden Kötü
Gelmesi**

EUR/USD



GBP/USD



AUD/USD



SILVER (Gümüş)



GOLD (Altın)



Yukarıda Tarım Dışı İstihdam ve İşsizlik oranı verilerinin piyasalarda oluşacak olası hareketlerini sizlerle paylaşmış olduk. Ancak burada bilmemiz gereken en önemli husus Tarım Dışı İstihdam verisi ile aynı anda açıklanacak olan İşsizlik Oranı verisinin birlikte yorumlanmasıdır. Yukarıda sizlerle paylaşmış olduğumuz sonuçlar iki haberin birbirinden ayrı olarak değerlendirdiğimiz senaryo olarak belirlenmiştir. Bu verileri beraber yorumlarken bazı kritik noktalara dikkat etmek ve hangi verinin önceliğinin olduğunu doğru yorumlamak gerekmektedir. Ancak bunları yorumlamadan önce gerek Tarım Dışı İstihdam gerekse İşsizlik oranı verisinin geçmiş sonuçlarını sizlerle paylaşmak istiyoruz. Çünkü geçmişteki fiyat hareketleri gelecekteki verileri doğru yorumlamamıza katkı sağlayacaktır.

Tarım Dışı İstihdam ve İşsizlik Oranı Verilerinin Geçmiş Sonuçları

Tarım Dışı İstihdam Verisi Geçmiş Sonuçları

Yayınlanma Tarihi	Açıklanan	Beklenti	Önceki
Eyl 07, 2012	96K	125K	141K
Ağu. 03, 2012	163K	100K	64K
Tem. 06, 2012	80K	90K	77K
Haz. 01, 2012	69K	150K	77K
May. 04, 2012	115K	170K	154K
Nis. 06, 2012	120K	203K	240K
Mar. 09, 2012	227K	210K	284K
Şub. 03, 2012	243K	150K	203K
Oca 06, 2012	200K	150K	100K
Ara. 02, 2011	120K	120K	100K
Kas. 04, 2011	80K	95K	158K
Eki. 07, 2011	103K	53K	57K
Eyl. 02, 2011	0K	74K	85K
Ağu. 05, 2011	117K	95K	46K
Tem. 08, 2011	18K	89K	25K
Haz. 03, 2011	54K	169K	232K
May. 06, 2011	117K	185K	221K
Nis. 01, 2011	117K	188K	194K
Mar. 04, 2011	117K	180K	63K

İşsizlik Oranı Verisi Geçmiş Sonuçları

Yayınlanma Tarihi	Açıklanan	Beklenti	Önceki
Eyl 07, 2012	8.1%	8.3%	8.3%
Ağu. 03, 2012	8.3%	8.2%	8.2%
Tem. 06, 2012	8.2%	8.2%	8.2%
Haz. 01, 2012	8.2%	8.1%	8.1%
May. 04, 2012	8.1%	8.2%	8.2%
Nis. 06, 2012	8.2%	8.3%	8.3%
Mar. 09, 2012	8.3%	8.3%	8.3%
Şub. 03, 2012	8.3%	8.5%	8.5%
Oca 06, 2012	8.5%	7.0%	8.7%
Ara. 02, 2011	8.6%	9.0%	9.0%
Kas. 04, 2011	9.0%	9.1%	9.1%
Eki. 07, 2011	9.1%	9.1%	9.1%
Eyl. 02, 2011	9.1%	9.1%	9.1%
Ağu. 05, 2011	9.1%	9.2%	9.2%
Tem. 08, 2011	9.2%	9.1%	9.1%
Haz. 03, 2011	9.1%	9.0%	9.0%
May. 06, 2011	9.0%	8.8%	8.8%
Nis. 01, 2011	8.8%	8.9%	8.9%
Mar. 04, 2011	8.8%	9.1%	9.0%

Geçmişteki sonuçları burada inceledikten sonra şimdi ise Tarım Dışı İstihdam verisi ile İşsizlik oranı verisini birlikte yorumlamak ve buna göre işlem stratejisi oluşturmamız gerekmektedir. Burada Tarım Dışı İstihdam ile İşsizlik oranı verilerinin son zamanlarda birbirinden farklı geldiği ve bu nedenle de piyasalarda dalgalanmaların oluştuğunu görmekteyiz. Bu nedenle de birisinin olumlu diğerinin ise olumsuz gelmesi durumun piyasalar üzerinde nasıl yorumlandığını bilmemiz yatırım kararı verirken en önemli strateji olarak belirlenmiştir.

Eğer İşsizlik Oranı verisi ile Tarım Dışı İstihdam verisi birbirini doğrularsa piyasalarda çok net hareketler olacağı gibi bu haberlerin birbirlerinin tersi yönünde sonuçlar açıklanmasında ise piyasalarda aşağı ve yukarı yönlü sert hareketler oluşacağını söyleyebiliriz. Bu durumla ilgili aşağıda belirlemiş olduğumuz tablo bu verileri birlikte yorumlayarak Dolar'ın seyrinin nasıl olacağını görmemize katkı sağlayacaktır.

Tarım Dışı İstihdam Ve İşsizlik Oranı Verilerinin Dolar'a Etkisi

Tarım Dışı İstihdam Verisi	İşsizlik Oranı	Dolar'ın Son Durumu
Beklenenden İyi (Çalışanların Sayısında Artış)	Beklenenden Kötü (İşsizlik Oranında Artış)	Önce Değer Kazanabilir Daha Sonra Değer Kaybedebilir
Beklenenden Kötü (Çalışanların Sayısında Azalış)	Beklenenden İyi (İşsizlik Oranında Azalış)	Önce Değer Kaybedebilir Daha Sonra Değer Kazanabilir.
Beklenenden İyi (Çalışanların Sayısında Artış)	Beklenenden İyi (İşsizlik Oranında Azalış)	Değer Kazanabilir.
Beklenenden Kötü (Çalışanların Sayısında Azalış)	Beklenenden Kötü (İşsizlik Oranında Artış)	Değer Kaybedebilir.

Yukarıdaki tabloda iki verinin sonuçlarının aynı olması nedeniyle piyasalarda net hareketler olduğu gibi farklı sonuçların olması neticesinde de piyasaların dalgalanma içerisinde hareket edeceğini özetleyebiliriz. Bu nedenle de genellikle işlem stratejilerinize haberin gelişi ile beraber dikkat etmek riskinizi minimize etmek açısından önemlidir. Burada tarım dışı istihdam verisinin işsizlik oranı verisine oranla önem derecesinin daha güçlü olduğunu, bu nedenle de piyasaların önce tarım dışı istihdam daha sonra da işsizlik oranını fiyatladığını görmekteyiz.

Bu teoriyi güçlendirmek adına son 6 ay içerisinde gelen verileri EUR/USD paritesinde kıyaslamak ve buna göre Cuma günü gelecek olan sonuçlara göre paritedeki hareketleri yorumlamak istiyoruz.

Tarım Dışı İstihdam Verisi Geçmiş Sonuçları

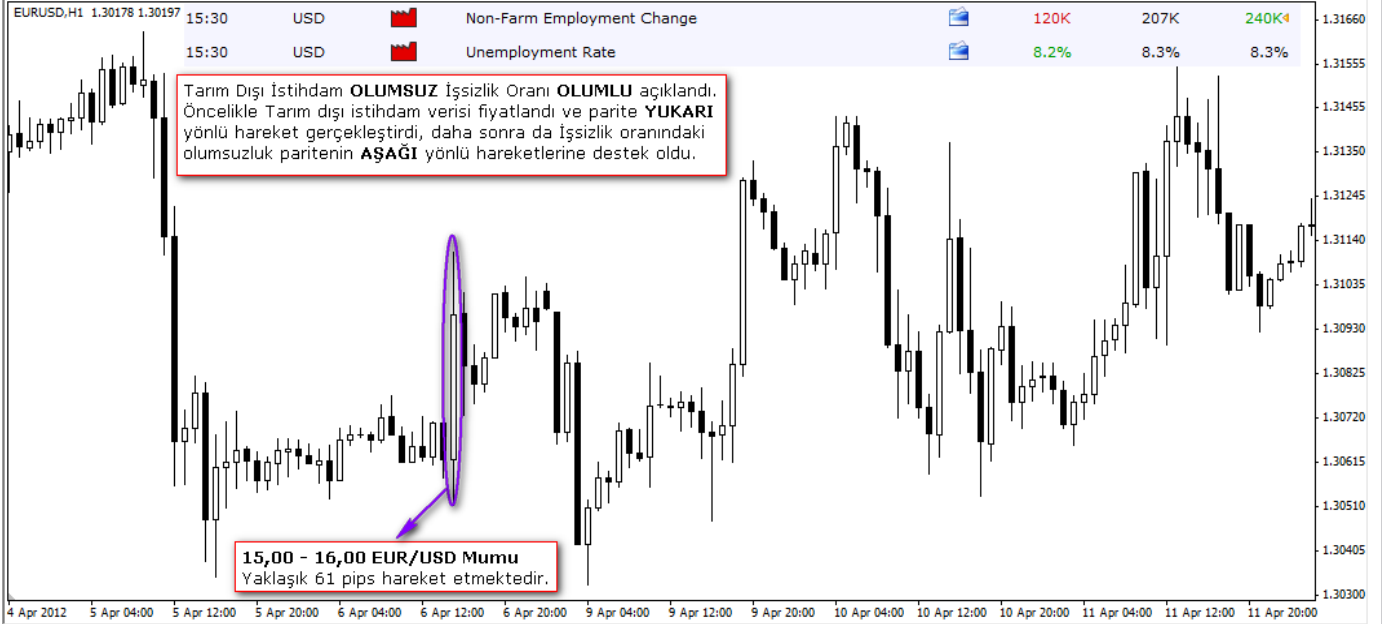
Yayınlanma Tarihi	Açıklanan	Beklenti	Önceki
Eyl 07, 2012	96K	125K	141K
Ağu. 03, 2012	163K	100K	64K
Tem. 06, 2012	80K	90K	77K
Haz. 01, 2012	69K	150K	77K
May. 04, 2012	115K	170K	154K
Nis. 06, 2012	120K	203K	240K

İşsizlik Oranı Verisi Geçmiş Sonuçları

Yayınlanma Tarihi	Açıklanan	Beklenti	Önceki
Eyl 07, 2012	8.1%	8.3%	8.3%
Ağu. 03, 2012	8.3%	8.2%	8.2%
Tem. 06, 2012	8.2%	8.2%	8.2%
Haz. 01, 2012	8.2%	8.1%	8.1%
May. 04, 2012	8.1%	8.2%	8.2%
Nis. 06, 2012	8.2%	8.3%	8.3%

Tarım Dışı İstihdam ve İşsizlik Oranı Verisinin EUR/USD Paritesine Etkisi

6 Nisan 2012 Cuma günü açıklanan verilerin EUR/USD paritesinde 15,00-16,00 arasındaki seyri

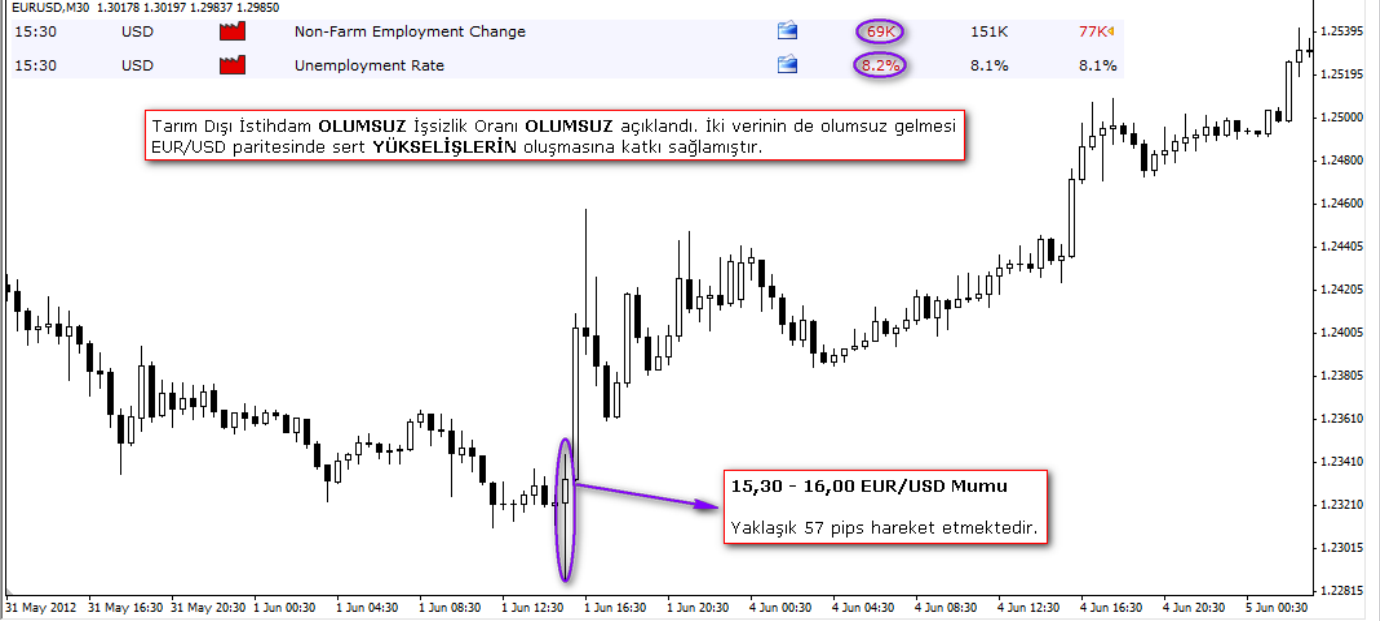


4 Mayıs 2012 Cuma günü açıklanan verilerin EUR/USD paritesinde 15,30-16,00 arasındaki seyri

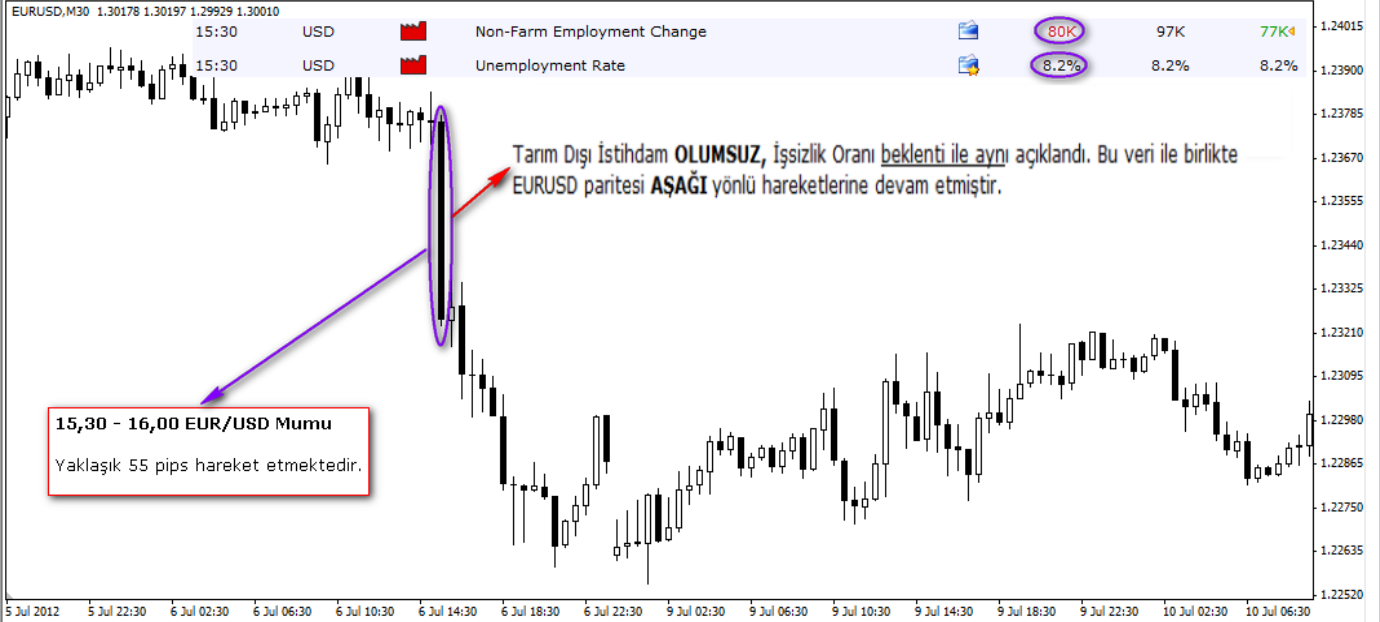


Tarım Dışı İstihdam ve İşsizlik Oranı Verisinin EUR/USD Paritesine Etkisi

1 Haziran Cuma günü açıklanan verilerin EUR/USD paritesinde 15,30-16,00 arasındaki seyri



6 Temmuz Cuma günü açıklanan verilerin EUR/USD paritesinde 15,30-16,00 arasındaki seyri



Tarım Dışı İstihdam ve İşsizlik Oranı Verisinin EUR/USD Paritesine Etkisi

3 Ağustos Cuma günü açıklanan verilerin EUR/USD paritesinde 15,30-16,00 arasındaki seyri



7 Eylül 2012 Cuma günü açıklanan verilerin EUR/USD paritesinde 15,30-16,00 arasındaki seyri

